

# RAPPORT ANNUEL

2024

## TABLE DES MATIERES

1. ACTIVITES ET PROJETS REALISES
2. RAPPORT FINANCIER
3. ENGAGEMENT COMMUNAUTAIRE ET IMPACT SOCIAL
4. BENEVOLAT ET RESSOURCES HUMAINES
5. NOTRE OBJECTIF POUR 2025
6. REMERCIEMENTS

Tél : +243 977 821 528  
Whatsaap : +243 89 53 20 640

Q. Les volcans, Av. des écoles,  
C. de Goma, RDC

<https://www.spdd-asbl.org>  
[spdd-asbl@spdd-asbl.org](mailto:spdd-asbl@spdd-asbl.org)

## MESSAGE DU COORDONNATEUR

### *Chers membres, partenaires et amis,*

*C'est avec un immense plaisir que je vous présente notre rapport annuel, qui témoigne de l'engagement constant de notre association à rendre les communautés locales plus autonomes. Cette année a été marquée par des défis sans précédent, mais également par des réussites inspirantes qui renforcent notre conviction que l'autonomie est la clé d'un développement durable et inclusif.*

*Notre vision repose sur l'idée que chaque communauté possède les ressources nécessaires pour s'épanouir et devenir autonome. En travaillant main dans la main avec les communautés, nous avons pu mettre en place un projet innovant qui favorise l'autogestion et la résilience. Que ce soit à travers des formations et des initiatives économiques des jeunes et des femmes, notre objectif reste le même : **rendre les communautés locales plus autonomes pour qu'elles réalisent leur plein potentiel de vie.***

*Je tiens à exprimer ma gratitude envers notre partenaire **Louvain Coopération** et notre équipe de bénévoles qui ont contribué à la réalisation de notre mission de **fournir des services humanitaires adaptés aux besoins réels des communautés en leurs faisant participer aux processus d'un développement communautaire plus durable.***

*Votre soutien indéfectible est essentiel pour continuer à transformer les vies et à construire un monde plein d'espoir pour tous.*

*Ensemble, nous avons fait un pas de plus vers un monde où chaque communauté peut s'épanouir de manière autonome. Je vous invite à découvrir dans ce rapport les réalisations de l'année écoulée et à partager notre enthousiasme pour les projets à venir.*

*Merci pour votre engagement et votre confiance.*

*Bien chaleureusement,*

*Christian KALUNDI*

**Coordonnateur Général**

**Solidarité pour la Promotion du Développement Durable**



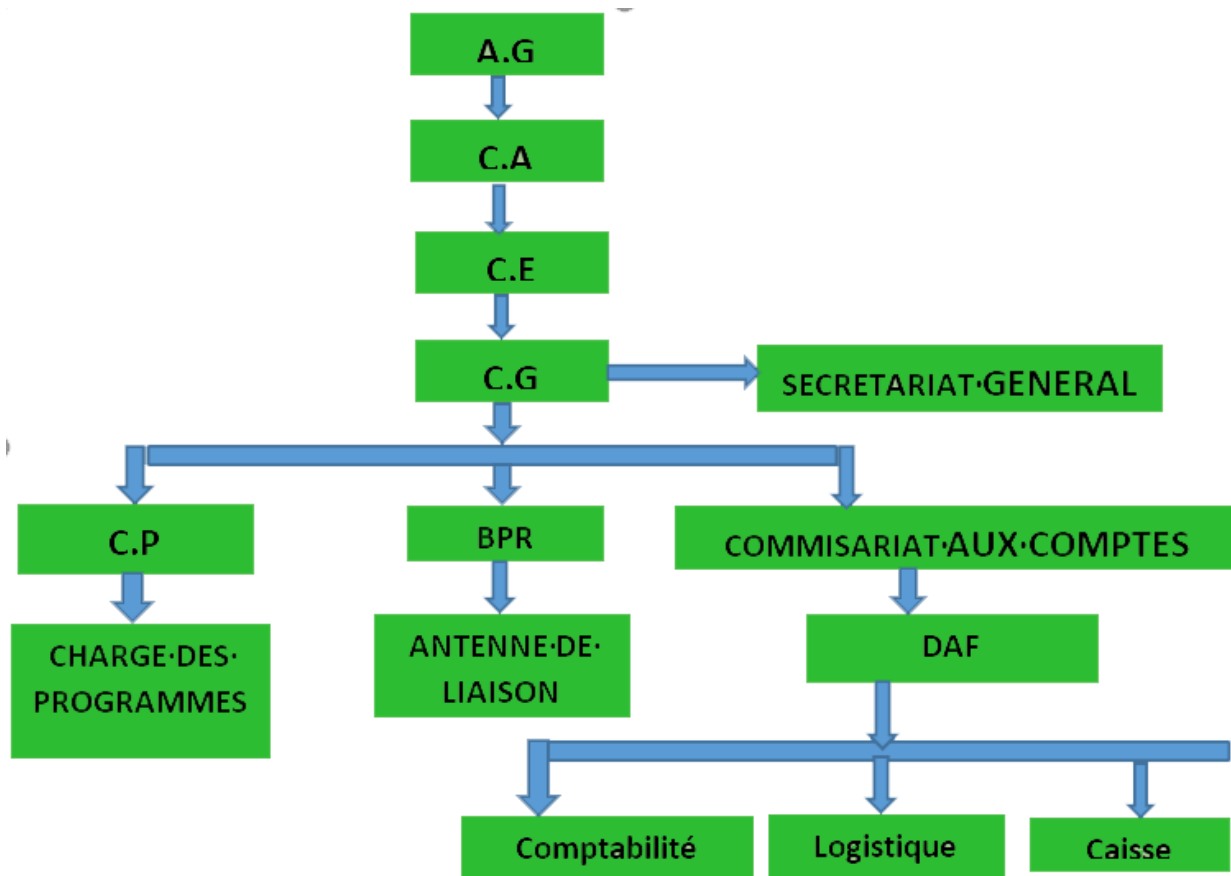


## PRESENTATION DE L'ASBL

SPDD fut créée en date du 4 septembre 2016, dans le souci de contribuer à l'atteinte des objectifs du développement durable (ODD). Elle poursuit sa mission de fournir des services humanitaires adaptés aux besoins réels des communautés en leur faisant participer aux processus d'un développement communautaire plus durable et avec une vision de rendre les communautés locales plus autonomes.

SPDD adhère aux valeurs telles que ; la solidarité, l'humanité, la fraternité, l'éthique, le pouvoir d'agir, la participation sociale, l'ouverture, l'anticipation et l'adaptation. SPDD asbl établie la confiance comme principe fondamental d'intervention dans toute communauté et valorise les êtres humains et ce que chacun apporte à ses programmes et construit naturellement des liens locaux solides.

Structure organisationnelle de la SPDD asbl.



### AGRICULTURE ET MOYENS DE SUBSISTANCE



#### 1. Mentorat des jeunes et femmes :

Des jeunes garçons, filles et femmes ayant subis différentes séries des formations professionnelles sont suivis et accompagnés par la SPDD asbl par des mentors/animateurs de moyens de subsistance à travers différentes séances dites séance d'accompagnement des jeunes, notamment dans des programmes accélérés « **PRET POUR LE TRAVAIL, ETRE VOTRE PROPRE PATRON** ». Ces programmes permettent aux jeunes et femmes

d'avoir des connaissances et compétences solides sur l'entrepreneuriat.

**2. Formation en métiers :** De séries de formations pour le renforcement des capacités sont organisées par la SPDD asbl en faveur des jeunes et femmes dans le but de renforcer leurs connaissances dans le domaine de l'entrepreneuriat, citons : « Prêt Pour le Travail, Être votre propre patron et le leadership et collaboration des jeunes ».







**3. Insertion économique des jeunes et femmes :** Et signalons que nos projets font intervenir l'inclusion sociale car nos bénéficiaires au-delà de l'aspect genre, ils sont constitués également des sourds, des personnes en état d'albinisme, des personnes à mobilité réduite (handicap moteur), etc. Après

que les jeunes et femmes aient subis et suivi ces différents programmes et formations, ils bénéficient des subventions en matérielles et/ou finances pour lancer différentes microentreprises collectives et/ ou individuelles selon leurs domaines de formation (métier)



**4. Gestion de déchets :** Grâce à l'appui de volontaires dans le site de personnes déplacées internes à LUSHAGALA, l'équipe SPDD avait parvenu à trié deux grandes poubelles publiques qui exposaient la communauté déplacée à de multiples maladies de mains sales, le paludisme, la fièvre typhoïde, etc.



**5. Jardin potagers :** Transformation des poubelles publiques en jardin communautaire pour renforcer l'alimentation dans les ménages des personnes déplacées (enfants de moins de 5ans, femmes enceintes et allaitantes, des vieillards, etc.) à travers des légumes bio et frais.



## Objectifs général :

Contribuer à l'amélioration des conditions de vie socio-économiques des jeunes garçons, filles et femmes vulnérables désœuvrés et non scolarisés, victimes de la crise des guerres à l'est de la RDC en général et en ville de Goma en particulier.

*Par ailleurs, les projets visés par la SPDD asbl apportent sa contribution aux ODD 1, 2, 5 et 8 en ce sens qu'ils militent contre la pauvreté, la faim, et pour la promotion de l'égalité entre les sexes et l'autonomisation les jeunes dans le cadre de la promotion d'une croissance économique soutenue et durable.*



## 1. Objectif spécifiques

- ✓ Encadrer et accompagner 120 jeunes et femmes dans des programmes accélérés,
- ✓ Informer 120 jeunes et femmes des opportunités d'employabilité offertes par le monde entrepreneurial,
- ✓ Former 120 jeunes et femmes afin de renforcer leurs connaissances dans le monde des affaires.

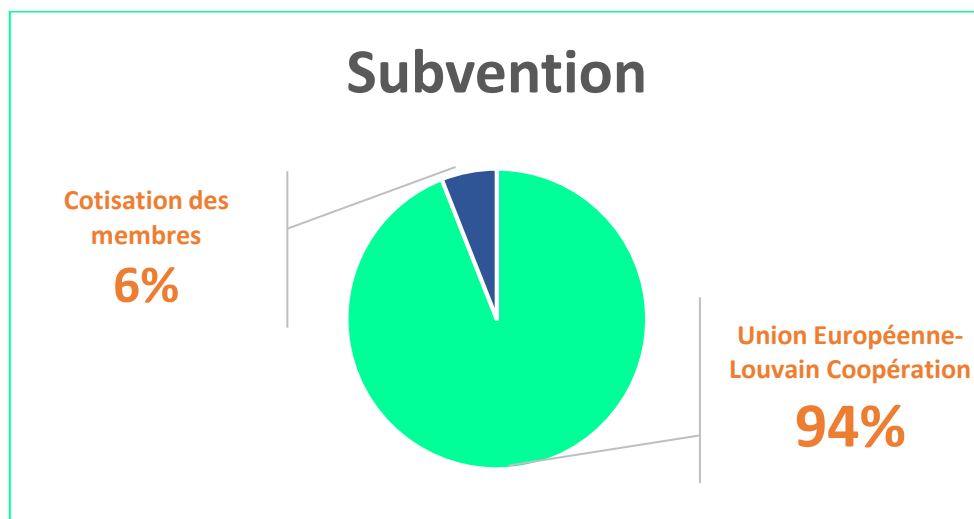
## 2. Résultats obtenus

- ✓ Des jeunes et femmes (16 à 35 ans) sont impliqués dans les activités économiques qui les rendent autonomes ;
- ✓ Des microentreprises (micro-activités génératrices de revenus) collectives/individuelles issues des divers métiers sont encadrées et appuyées selon les filières choisies ;
- ✓ Des centres de formations/métiers professionnel(le)s sont informé(e)s sur les opportunités entrepreneuriales, sensibilisé(e)s sur l'égalité des sexes et l'inclusion sociale.



# RAPPORT FINANCIER

Janvier –Décembre 2024

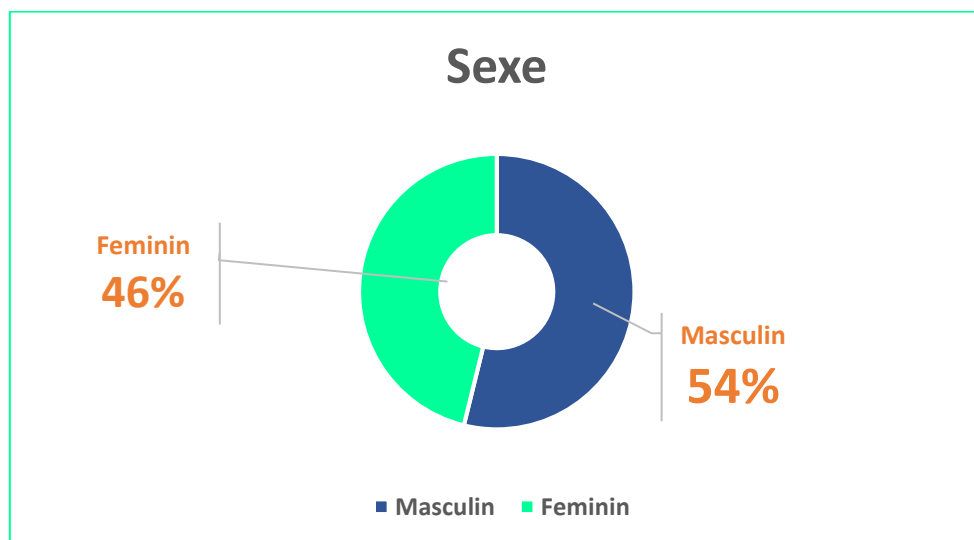


## ENGAGEMENT COMMUNAUTAIRE ET IMPACT SOCIAL

Des partenaires communautaires (directeurs de différents centres d'encadrement des jeunes, les bénéficiaires été sensibilisés sur les approches de la mise en œuvre de projets sur terrain, etc. Grâce à cette mobilisation de la communauté, nos projets bénéficient d'un soutien, accompagnement et appropriation de la communauté locale vers l'atteinte de résultats poursuivis.

## BENEVOLAT ET RESSOURCES HUMAINES

Ce graphique représente le nombre bénévole impliqués dans les différentes activités réalisées au courant de l'année 2024.



Cette figure montre clairement que 13 personnes ont été impliquées dans les activités de la SPDD asbl avec une répartition de 7 du sexe féminin et 6 du sexe masculin. Tout le personnel est considéré comme bénévole (qu'il soit de l'administration et/ ou du programme) car aucun d'entre eux ne rémunéré.

Au cours de cette année 2024, notre équipe avait bénéficiée de plusieurs formations de renforcement des capacités ; pour l'équipe de coordination les formations suivantes avaient été suivies : La rédaction de propositions de financement, les fondamentaux de la recherche de subvention, la gestion de projets.

L'équipe administration quant à elle la formation sur la gestion du personnel et la gestion budgétaire été recommandée et l'équipe dédié au projet UCHUMI KWA MAENDELEO YA VIJANA avait suivi une série de formations sur : L'accompagnement de jeunes en milieu professionnel, le prêt pour le travail, la mobilisation communautaire, Be Your One Boss, etc.





## Notre objectif pour 2025



Contribuer à l'amélioration de l'état de santé de la population à travers de campagnes de sensibilisation et à l'accès aux soins de santé primaire, y compris la santé maternelle et infantile, la santé sexuelle et reproductive et planification familiale.



Fournir des moyens de subsistance (Activités génératrices des revenus, microentreprises et production agricole, élevage, etc...) pour l'autonomisation de communautés locales (jeunes, femmes vulnérables, hommes en âge révolu).



Combattre la malnutrition des enfants de 59 mois à travers de programmes de sensibilisation et la prise en charge de cas au sein de la communauté.

### Stratégies de relèvement des défis

Renforcer le plaidoyer auprès de partenaires techniques, financiers et donateurs pour soutenir nos programmes au sein de la communauté et promouvoir une communication sur l'impact de nos projets sur le terrain.

## Appel à l'engagement de tous !

*“ Ensemble pour un monde plein d'espoir pour tous ”*

Chers membres, bénévoles, donateurs et partenaires ;

Aujourd'hui, SPDD asbl fait appel à votre engagement et à votre générosité pour soutenir sa vision qui est de rendre les communautés locales plus autonomes afin qu'elles puissent réaliser leur plein potentiel de vie et sa mission, de fournir de services humanitaires adaptés aux besoins réels des communautés en leur faisant participer aux processus d'un développement communautaire plus durable. Son slogan est « un monde plein d'espoir pour tous ». C'est-à-dire ; un monde où chaque individu a la possibilité de s'épanouir et de contribuer positivement au développement de sa communauté.

### Pourquoi votre soutien est essentiel ?

Les défis auxquels nos communautés font face sont variables et complexes. Que ce soit d'ordre sanitaire ; c'est-à-dire le manque d'accès aux soins de santé approprié et de qualité, d'ordre socioéconomique ; c'est-à-dire non accès à l'emploi et aux services sociaux de base, d'ordre socioculturel ; c'est-à-dire insuffisance de l'alimentation équilibrée, l'insuffisance d'accès aux services d'eau, hygiène et assainissement, d'ordre éducatif ; c'est-à-dire insuffisance d'accès à l'éducation pour tous, etc. Chaque obstacle peut être surmonté avec votre soutien. Unissons nos forces, pour pouvoir créer des solutions durables, lesquelles permettront à chaque communauté de se développer.

### Comment pouvez-vous participer à notre travail ?

1. **Devenez bénévole** : Votre temps et vos compétences sont précieux. Rejoignez-nous sur le terrain pour participer à des projets qui transforment des vies. Que vous soyez passionné par l'éducation, la santé ou le développement durable, etc. il y a une place pour vous dans notre équipe.
2. **Faites un don** : Chaque appui financier, quelle qu'en soit la taille, l'impact est direct et significatif sur nos initiatives. Votre soutien nous permet de financer des programmes qui favorisent l'autonomie des communautés et leur donne les outils nécessaires pour réussir.



3. **Devenez partenaire financier** : Si vous représentez une organisation, une entreprise ou une fondation; envisagez de collaborer avec nous. Ensemble, nous pouvons développer des projets innovants qui auront un impact significatif sur la vie des personnes que nous servons.

4. **Partagez notre vision** : Parlez de notre association autour de vous ! Diffusez notre message et engagez vos ami(e)s et votre famille dans cette noble cause. Plus nous serons nombreux à croire en un monde plein d'espoir pour tous, plus notre impact sera fort.

**Ensemble, créons un avenir meilleur !**

*Nous croyons fermement qu'avec votre soutien, nous pouvons transformer notre vision en réalité. Ensemble, travaillons pour bâtir des communautés autonomes et résilientes où chacun a la possibilité de réaliser son plein potentiel de vie.*

*Pour en savoir plus sur la SPDD asbl, ou pour vous engager ; n'hésitez pas à nous contacter à l'adresse e-mail : [spdd-drc@spdd-asbl.org](mailto:spdd-drc@spdd-asbl.org) ou visitez notre site web <https://www.spdd-asbl.org>*

*Merci de faire partie de cette belle aventure !*

*Avec gratitude,*

**Christian KALUNDI**

*Coordonnateur général*

**SPDD asbl**

**+243 89 53 20 640 (WhatsApp), 977821528**

## REMERCIEMENTS

Nos sincères remerciements à tous nos partenaires techniques, financiers et donateurs.



Financé par  
l'Union européenne

Accompagné par



### Contact

#### SOLIDARITE POUR LA PROMOTION DU DEVELOPPEMENT DURABLE

Pour toute préoccupation et/ou questions concernant nos programmes, veuillez nous contacter à travers cette adresse ou nous appelez aux contacts suivants :

[spdd-drc@spdd-asbl.org](mailto:spdd-drc@spdd-asbl.org)

+ (243) 977 82 15 28

89 53 20 640

<https://www.spdd-asbl.org>